

Министерство культуры Кировской области
КОГКУ «Государственный архив Кировской области»
КОГКУ «Государственный архив социально-политической истории Кировской области»

Любимый город **- ПРЕЖДЕ И ТЕПЕРЬ -**

*Альбом-каталог выставки архивных документов
о благоустройстве и развитии города Кирова во второй половине XX века*



2016

По документам КОГКУ «Государственный архив Кировской области» и «Государственный архив социально-политической истории Кировской области»

Составители:

Дудина Н.С.

Зубарева М.Л.

Лупанова И.Б.

Попцова Л.Г.

Чудиновских Е.Н.

Любимый город прежде и теперь: альбом-каталог выставки архивных документов о благоустройстве и развитии города Кирова во второй половине XX века. – Киров, 2016. – 70 с. : ил.

© Министерство культуры Кировской области, 2016



Представленные здесь фотографии – часть выставки архивных документов о благоустройстве родного города, подготовленной государственными архивами области. На многих из них – город Киров глазами обычного жителя, запечатлевшего повседневную жизнь, изменение облика областного центра на протяжении десятилетий. Это уникальная возможность окунуться в атмосферу города прошлого века, побродить по улицам, паркам и площадям. И найти для себя здесь что-то свое: вернуться в город детства, познакомиться с советской историей, и просто совершить увлекательную экскурсию.



От составителей

Наш город обладает богатой историей и особенной провинциальной культурой. Официальная дата рождения города — 1374 год. Не раз он менял свое название: назывался сначала Вяткой, потом — Хлыновом, затем снова Вяткой, с 1934 года — Кировом.

Для каждого из ныне проживающих в Кирове горожан он дорог, прежде всего, воспоминаниями, родными местами, с которыми связаны незабываемые моменты жизни. Родной дом на одной из многочисленных улиц города, школа, университет, здание, в котором работал, знакомая дорога домой, любимый маршрут для прогулок по садам и паркам — места притяжения, которые проходят с нами через всю жизнь, придают нам сил и энергии. Для каждого есть свои заветные, любимые места в городе, но есть и такие, которые особенно любимы и притягательны для кировчан на протяжении нескольких десятков лет.

Вторая половина XX века в истории города — это время, когда произошли наиболее значительные изменения в облике города: ушла в прошлое деревянная Вятка, были построены новые улицы, обустроены уже существующие, появились новые парки и скверы, создались новые очертания крупного областного центра. В этот период г. Киров заметно преобразился, но не потерял своей уникальной красоты и духовности.

В фотокаталог включены фотодокументы Государственного архива Кировской области и Государственного архива социально-политической истории Кировской области. Многие из них публикуются впервые, позволяя увидеть «особинку» нашего города через призму времени.

В каталог включен 121 фотодокумент, в нем имеются 4 раздела:

- Городские площади.
- Улицы родного города.
- Сады, парки, скверы.
- Набережная Грина.

Самый ранний фотодокумент датирован 1940 годом, самый поздний — 2001 годом. Кроме того, каждый раздел каталога завершают фотографии видов современного города Кирова.

Авторы съемки не указываются в тех случаях, если авторство не установлено.

Адресован альбом-каталог всем кировчанам и гостям города. Кто-то, увидев старые архивные фотографии, вспомнит пору своей юности, а кто-то впервые увидит, каким был город раньше.

ГОРОДСКИЕ ПЛОЩАДИ





Главная площадь города, его административный, культурный и научный центр – площадь Театральная. Ее появление относится к концу XVIII века. По новому плану, утвержденному императрицей Екатериной II, было предусмотрено устройство на выезде из города площади, предназначенной в основном для торговли. Площадь не раз меняла название. Называлась она Хлебной, потом – Старой Хлебной, Торговой. Стояли на ней купеческие амбары и лавки. Шла здесь бойкая торговля хлебом. В 1877 году на площади построили здание театра, и площадь получила название Театральной. С появлением театра она стала культурным центром города.

В 1977 году после принятия Конституции СССР площадь стала называться Площадь Конституции СССР. Но кировчане так и не привыкли к этому названию, продолжая называть площадь Театральной. В 1990 году историческое название площади было возвращено. Она снова называется Театральной.

В 1939 году деревянное здание, которое местный фельетонист назвал «спичечной коробочкой, исполняющей обязанности театра», заменило выстроенное на том же месте новое здание Кировского областного драматического театра, тогда же ему присвоено имя С.М. Кирова.

На выезде с площади находится Вятский художественный музей имени В.М. и А.М. Васнецовых.

Административным и научным центром площадь становится с 1930-х годов, когда в 1935 году архитектором Н.И. Козловым (позднее с детальными доработками архитектора Е.И. Громаковского) здесь были запроектированы здания Дома Советов и учебных заведений. По плану граница площади, которая проходила примерно по проезду за современным зданием театра, перенесена за линию современной улицы Карла Либкнехта.

Строительство здания Дома Советов завершено в 1949 году.

К 1940-му году на площади построено здание с западной стороны от театра для учебного комбината областного земельного отдела. В 1962 году здесь разместился вновь образованный политехнический институт (современный Вятский государственный университет). Еще один корпус политехнического института на южной стороне площади, построенный в 1954 – 1959 годы как административное здание Кировского совнархоза, передан политехническому институту в 1963 году.

В конце 1940-х-начале 1950-х годов на площади были устроены два сквера, в центре одного из них сооружен фонтан, который впоследствии не раз менял свой внешний вид. В 1976 году его заменил светомузыкальный фонтан, который мог показать 25 различных композиций, а с 2005 года – современный фонтан по проекту архитектора Е.Д. Арбузова, по стилистике совпадающий с обликом зданий на площади.

В 1970 году у Дома Советов к столетию со дня рождения В.И. Ленина установлен памятник вождю. Авторы его – кировские скульпторы М.М. Кошкин и Ф.А. Шпак.

Площадь – популярное место отдыха кировчан. Это место прогулок с детьми, так как на площади постоянно работают детские развлечения, продаются сладости и игрушки, катают на лошадях и пони. На Театральной площади в Кирове проходят почти все культурно-массовые мероприятия, организуются концерты.

Театральная площадь под Новый год – это всегда оригинальный зимний городок с главной елкой города, горками, ледяными фигурами и тематическими украшениями.

На архивных фотографиях можно видеть, как площадь строилась, хорошела, оформлялась в ее сегодняшнем виде.

В раздел вошли фотоснимки площадей города Кирова: Театральной, имени XX съезда КПСС, Привокзальной и Комсомольской. Снимки сделаны в 1944 – 1990 гг. и систематизированы по номинальному принципу – по названиям площадей города.

ТЕАТРАЛЬНАЯ ПЛОЩАДЬ



Здание бывшего земского сиротского дома и недостроенный Дом Советов. 1944 г.
Автор съемки Л.А. Шишкин

ГАСПИ КО. Ф. Р-6979. Оп. 2. Д. 140. Л. 1.



Фрагмент новогоднего оформления площади –
снежная скульптура “Серебряное копыце”. 1950 г.

ГАСПИ КО. Ф. Р-6960. Оп. 1. Д. 98. Л. 1.



Сквер около Дома Советов и здание Кировского областного драматического театра имени С.М. Кирова. 1950-е гг.
[Л.А. Шишкин]

ГАКО. Фотофонд. Оп. 8. Д. 165. Л. 1.



Площадь в новогодние праздники. 1950 г. Автор съемки Б.К. Лысов

ГАСПИ КО. Ф. Р-6969. Оп. 2. Д. 196. Л. 1.



Сквер и перспектива улицы Карла Маркса от площади на юг. 1953 г. Автор съемки Н. Козлов

ГАКО. Фотофонд. Оп. 8. Д. 97. Л. 5.



Сквер и здание Кировского областного драматического театра имени С.М. Кирова. 1953 г.
Автор съемки Н. Козлов

ГАКО. Фотофонд. Оп. 8. Д. 97. Л. 6.



Отдыхающие в сквере у фонтана. 1953 г. Автор съемки Н. Козлов

ГАКО. Фотофонд. Оп. 8. Д. 97. Л. 11.



Сквер и здание Дома Советов. 1953 г. Автор съемки Н. Козлов

ГАКО. Фотофонд. Оп. 8. Д. 97. Л. 12.



Здание Дома Советов. 1954 г.
Автор съемки Д.Ф. Онохин
ГАКО. Фотофонд. Оп. 3. Д. 129. Л. 1.



Фонтан в сквере и здание Дома Советов
на Театральной площади. 1954 г.
Автор съемки Д.Ф. Онохин
ГАКО. Фотофонд. Оп. 3. Д. 140. Л. 1.



Фрагмент новогоднего оформления площади –
снежные скульптуры Деда Мороза и Снегурочки
15 января 1957 г.
ГАСПИ КО. Ф. Р-6960. Оп. 1. Д. 105. Л. 1.



Сквер и здания по улице Карла Маркса с северо-восточной стороны от площади. 1940-е гг.

ГАСПИ КО. Ф. Р-6960. Оп. 1. Д. 459. Л. 1.



Сквер. Вид сверху с юго-восточной стороны. 1973 г.

ГАСПИ КО. Ф. П-245. Оп. 6. Д. 235. Л. 18.



Театрализованное шествие "Всадники революции" на Театральной площади
в день 70-летия Октябрьской революции. 07 ноября 1987 г.

ГАСПИ КО. Ф. П-245. Оп. 7. Д. 543. Л. 1.



Фрагмент новогоднего оформления площади - ледяная голова Черномора – горка для детей. 1990-е гг.

ГАСПИ КО. Ф. П-245. Оп. 11. Д. 332. Л. 1.



Памятник Ф.И. Шаляпину в день его открытия.
23 августа 2014 г. Автор съемки Л.Г. Попцова

ГАСПИ КО. Фонд пользования.

Празднование Дня города на площади.
12 июня 2015 г. Автор съемки Е.Н. Чудиновских



ПЛОЩАДЬ ИМЕНИ XX СЪЕЗДА КПСС



Дом культуры имени XX съезда КПСС на площади XX съезда КПСС. 1965 г.

ГАКО. Фотофонд. Оп. 1. Д. 731. Л. 1.



Дом культуры имени XX съезда КПСС на площади XX съезда КПСС. 1970-е гг.

ГАКО. Фотофонд. Оп. 8. Д. 165. Л. 22.



Памятник Ленину на площади им. XX съезда КПСС. 14 мая 2012 г. Автор съемки В.А. Мазеев

ГАСПИ КО. Ф. Р-6976. Оп. 2. Д. 346. Л. 40



ПРИВОКЗАЛЬНАЯ ПЛОЩАДЬ



Жилой дом с встроенными магазинами «Золотой колос» и «Книги»
на улице Комсомольской (Привокзальная площадь). 1965 г.

ГАКО. Фотофонд. Оп. 1. Д. 733. Л. 1.



Здание железнодорожного вокзала на Привокзальной площади. 1967 г.
Автор съемки Н. Школьный

ГАКО. Фотофонд. Оп. 7. Д. 120. Л. 1.



Скульптура «Присядь на дорожку» около здания Кировского железнодорожного вокзала.
09 августа 2014 г. Автор съемки Е.Н. Чудиновских



КОМСОМОЛЬСКАЯ ПЛОЩАДЬ



Жилые дома на Комсомольской площади. 1972 г. Автор съемки А.И. Кудрявцев

ГАКО. Фотофонд. Оп. 1. Д. 3880. Л. 1.



Панорама Комсомольской площади. 2016 г. Автор съемки Е.Н. Чудиновских

У

ЛИЦЫ РОДНОГО ГОРОДА



*Н*ервоначально город, как и многие русские города, имел радиальную застройку. В 1784 году по плану архитектора Ф.М. Рослякова город получил форму четырехугольника. Все старые крепостные укрепления были разобраны, ветхие дома снесены. Построены улицы прямые в шахматном порядке: 16 улиц, идущих поперек и вдоль реки. И до сих пор в центральной части старого города сохраняется такая прямоугольная схема улиц. На центральных улицах строились только каменные дома, а если деревянные — то на каменном фундаменте. Центр города долгое время оставался застроенным такими каменными и полукаменными купеческими особняками, остальные же улицы до середины XX века оставались деревянными.

В 1950-е годы, стоило только свернуть с главной площади или центральных улиц, можно было попасть в Вятку конца XIX века: тихие улицы с деревенскими домами, палисадниками, сиренью и тополями, а то и бараки военного времени, немощеные улицы с деревянными тротуарами.

На протяжении 2-й половины XX века город интенсивно застраивался, росли новые кварталы, город украшался новыми зданиями. Сейчас в городе Кирове более 3000 улиц, переулков и площадей. Деревянную же Вятку можно увидеть только на фотографиях.

В фотокаталоге представлены перспективы улиц Большевиков (совр. Казанская), Ленина, Свободы, Володарского, Карла Маркса, Октябрьской, (совр. Октябрьский проспект), Луганской, Профсоюзной, Мопра, Энгельса (совр. Преображенская), Коммуны (совр. Московская), Дрелевского (совр. Спасская), Молодой Гвардии, Маклина. Прослеживается их строительство и модернизация.

В раздел включены фотографии за 1950-1976 годы, систематизированные по хронологическому принципу.



Здание кинотеатра «Октябрь» на перекрестке улиц Карла Маркса и Молодой Гвардии. 1950 г.
Автор съемки Б.К. Лысов

ГАСПИ КО. Ф. Р-6969. Оп. 2. Д. 238. Л. 1.



Перспектива улицы Володарского от улицы Профсоюзной до улицы Советской. 1950 г.
Автор съемки Б.К. Лысов

ГАСПИ КО. Ф. Р-6969. Оп. 2. Д. 229. Л. 1.



Перспектива улицы Володарского от улицы Дрелевского до улицы Герцена. 1950 г. Автор съемки Б.К. Лысов

ГАСПИ КО. Ф. Р-6969. Оп. 2. Д. 232. Л. 1.



Вещевой рынок напротив Серафимовской церкви. 1950 г. Автор съемки Б.К. Лысов

ГАСПИ КО. Ф. Р-6969. Оп. 2. Д. 220. Л. 1.



Дом офицеров Советской Армии на улице Дрелевского (совр. Спасская), 1950 г. Автор съемки А.В. Скурихин
ГАКО. Фотофонд. Оп. 1. Д. 423. Л. 1.



Строительство домов на Октябрьском проспекте от улицы Красноармейской до улицы Пролетарской.
1950-е гг. Автор съемки Б.К. Лысов



Перспектива улицы Коммуны (совр. Московская) от Динамовского проезда на восток. 1950-е гг.
Автор съемки Б.К. Лысов

ГАСПИ КО. Ф. Р-6969. Оп. 2. Д. 331. Л. 24.



Стадион «Трудовые резервы» с юго-западной стороны. 1950-е гг.

ГАКО. Фотофонд. Оп. 8. Д. 166. Л. 16.



Перспектива улицы Карла Маркса от улицы Воровского на север. 1953 г. Автор съемки Н. Козлов

ГАКО. Фотофонд. Оп. 8. Д. 96 о. Л. 1.



Перспектива улицы Октябрьской (совр. Октябрьский проспект) от улицы Энгельса (совр. Преображенская) на север. 1955 г.

ГАСПИ КО. Ф. Р-6976. Оп. 1. Д. 332. Л. 1.



Перспектива улицы Коммуны (совр. Московская) от улицы Володарского на запад до Театральной площади. 1957 г.
Автор съемки А.Г. Тинский

ГАКО. Ф. Р-3922. Оп. 1. Д. 885. Л. 64.



Здание Дома политпросвещения Кировского областного комитета КПСС на улице Энгельса (совр. Преображенская). 1957 г.

ГАСПИ КО. Ф. Р-6979. Оп. 2. Д. 122. Л. 1.



Памятник С.М. Кирову на Октябрьском проспекте. 1973 г.

ГАСПИ КО. Ф. П-245. Оп. 6. Д. 235. Л. 26.



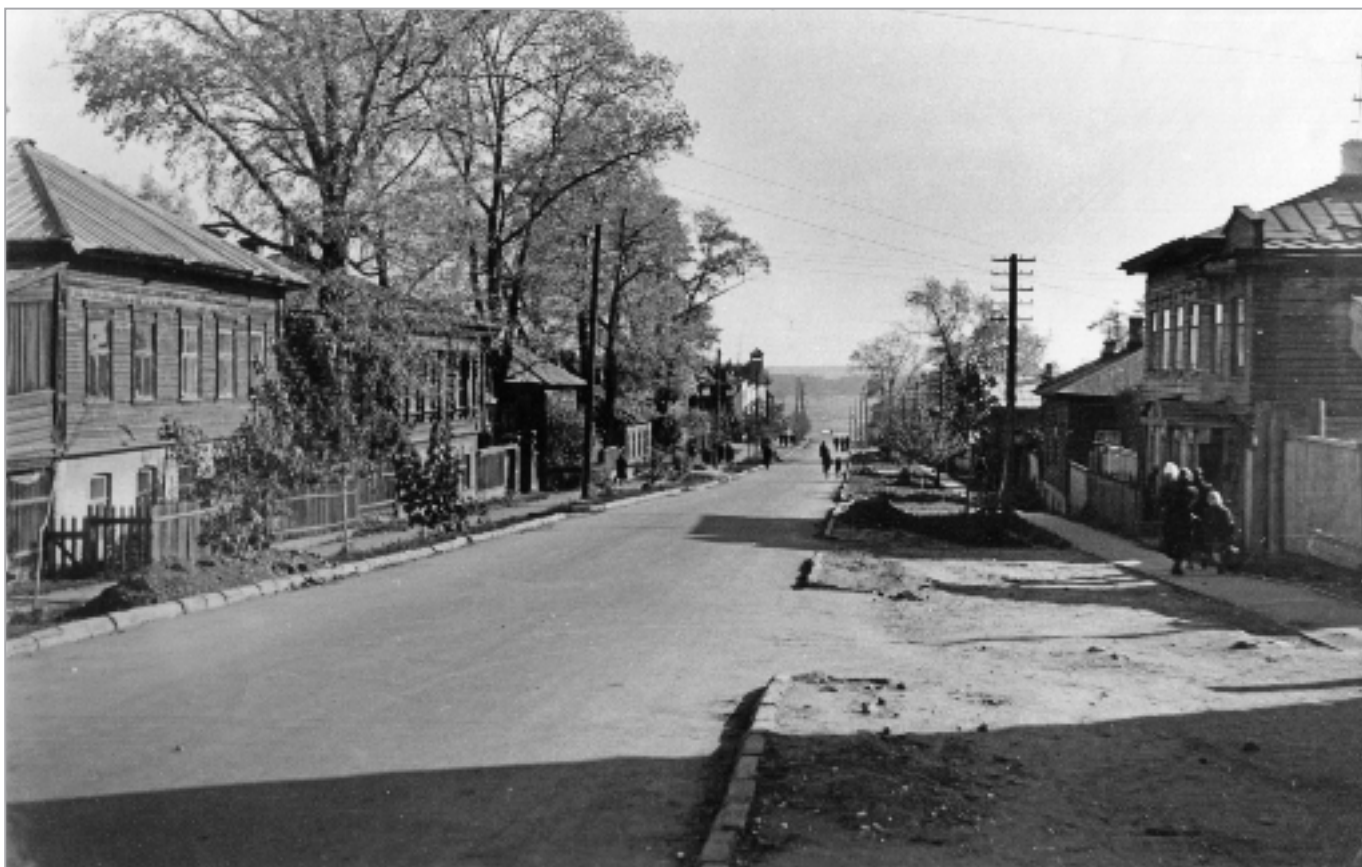
Здание Управления внутренних дел по Кировской области на улице Ленина. 1959 г.
Автор съемки Б.К. Лысов

ГАСПИ КО. Ф. Р-6969. Оп. 2. Д. 227. Л. 1.



Перекресток улицы Большевиков (совр. Казанская) с улицей Горбачева около стадиона «Трудовые резервы». 1960 г. Автор съемки Б.К. Лысов

ГАСПИ КО. Ф. Р-6969. Оп. 2. Д. 223. Л. 1.



Перспектива улицы Мопра от улицы Ленина до реки Вятки. 1960 г. Автор съемки Б.К. Лысов

ГАСПИ КО. Ф. Р-6969. Оп. 2. Д. 205. Л. 1.



Перспектива улицы Карла Маркса от Театральной площади на юг. 1960 г.

ГАСПИ КО. Ф. Р-6960. Оп. 1. Д. 23. Л. 1.



Перспектива улицы Ленина от улицы Горбачева на север. 1960 г. Автор съемки Б.К. Лысов

ГАСПИ КО. Ф. Р-6969. Оп. 2. Д. 225. Л. 1.



Перспектива улицы Карла Маркса от улицы Степана Халтурина до улицы Труда. 1960 г.
Автор съемки Б.К. Лысов

ГАСПИ КО. Ф. Р-6969. Оп. 2. Д. 234. Л. 1.



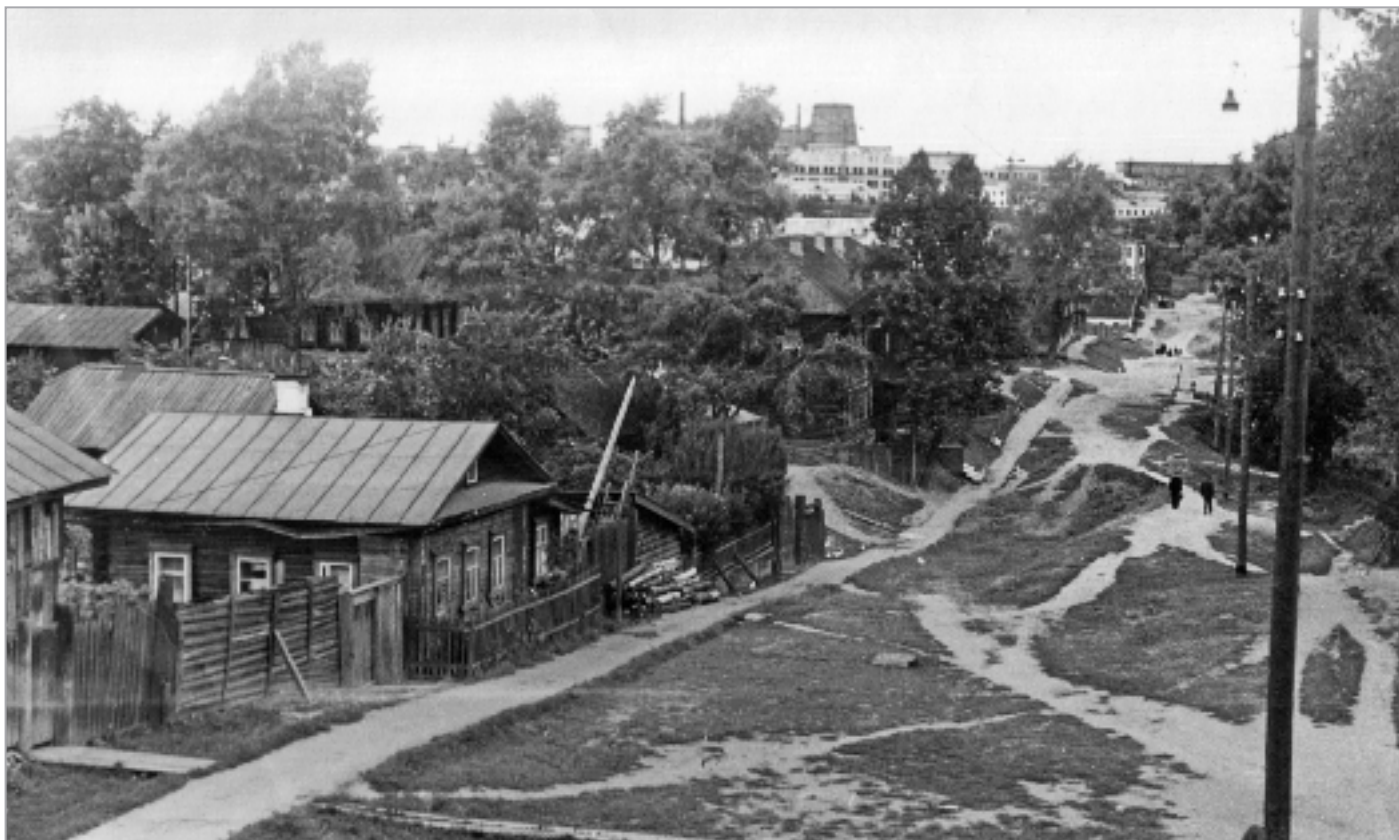
Перспектива улицы Карла Маркса от улицы Мопра до улицы Розы Люксембург. 1960 г.
Автор съемки Б.К. Лысов

ГАСПИ КО. Ф. Р-6969. Оп. 2. Д. 236. Л. 1.



Перспектива улицы Карла Маркса от улицы Энгельса (совр. Преображенская) на север. 1960-е гг.
Автор съемки Б.К. Лысов

ГАСПИ КО. Ф. Р-6969. Оп. 2. Д. 331. Л. 8.



Перспектива улицы Свободы от улицы Розы Люксембург на север. 1960-е гг. Автор съемки Б.К. Лысов

ГАСПИ КО. Ф. Р-6969. Оп. 2. Д. 331. Л. 12.



Перспектива улицы Луганской. 1960-е гг. Автор съемки Б.К. Лысов

ГАСПИ КО. Ф. Р-6969. Оп. 2. Д. 331. Л. 2.



Здание кинотеатра «Восток» на улице Ломоносова. 1960-е гг.

ГАКО. Фотофонд. Оп. 8. Д. 178. Л. 7.



Перспектива бульвара на Октябрьском проспекте от перекрестка с улицей Маклина. 1964 г.

Автор съемки А. Железняков

ГАКО. Фотофонд. Оп. 7. Д. 50. Л. 1.



Детский кинотеатр «Смена» на улице Дрелевского (совр. Спасская). 1965 г.

ГАКО. Фотофонд. Оп. 1. Д. 729. Л. 1.



Центральный рынок (между улицами Милицейской и Пролетарской). 1965 г.

ГАКО. Фотофонд. Оп. 1. Д. 735. Л. 1



Вход на стадион «Динамо» с улицы Коммуны (совр. Московская). 1965 г.

ГАКО. Фотофонд. Оп. 1. Д. 737. Л. 1.



Здание кинотеатра «Октябрь» на улице Карла Маркса и вход в Сад имени Горького. 1965 г.
Автор съемки С.Е. Мошонкин

ГАКО. Фотофонд. Оп. 12 а. Д. 909. Л. 50.



Кафе «Акация» на улице Ленина. 1966 г. Автор съемки Кропачев

ГАКО. Фотофонд. Оп. 7. Д. 98. Л. 1.



Митинг-открытие памятника «Кировчане – фронту» на Октябрьском проспекте. 29 апреля 1967 г.
Автор съемки В.И. Барбашин

ГАСПИ КО. Ф. Р-6991. Оп. 2. Д. 43. Л. 1.



Кинотеатр «Алые паруса» на Октябрьском проспекте. 1973 г.

ГАСПИ КО. Ф. П-245. Оп. 6. Д. 235. Л. 24.



Перспектива бульвара на Октябрьском проспекте от улицы Молодой Гвардии до улицы Дрелевского (совр. Спасская). 1970-е гг. Автор съемки Б.К. Лысов

ГАСПИ КО. Ф. Р-6969. Оп. 2. Д. 331. Л. 2 об.



Здание ресторана «Русская тройка»
на улице Чапаева. 1976 г.

ГАКО. Фотофонд. Оп. 8. Д.. Л. 1.



Кировский Государственный сельскохозяйственный институт на перекрестке Октябрьского проспекта и улицы Маклина (совр. Вятская сельскохозяйственная академия). 1973 г.

ГАСПИ КО. Ф. П-245. Оп. 6. Д. 235. Л. 25.



Перспектива бульвара на Октябрьском проспекте от улицы Красноармейской до улицы Воровского. 1973 г.

ГАСПИ КО. Ф. П-245. Оп. 9. Д. 17. Л. 3.



Перспектива улицы Володарского от улицы Спасской на юг. Июнь 2015 г. Автор съемки Е.Н. Чудиновских



Улица Спасская в квартале от улицы Ленина до улицы Казанской. Август 2015 г.
Автор съемки Е.Н. Чудиновских

С А Д Ы, П А Р К И, С К В Е Р Ы



Украшение города — его зеленый наряд: сады, парки, скверы города.

Старейший парк города — Александровский сад, открыт для публики в 1835 году, как тогда говорили «единственно для прогулок и улучшения воздуха». Проектировал портал сада и его ажурную ограду известный художник и архитектор А.Л. Витберг. Беседки-ротонды были выстроены по проекту вятского архитектора А.Е. Тимофеева. Назвали сад Александровским в честь приезда в Вятку в 1824 году императора Александра 1.

Сад пережил переименования, запустения и реконструкции. С 1923 года он носил имя нашего земляка — революционера Степана Халтурина. В 1960 году сад был объединен с Заречным парком и именовался Центральным парком культуры и отдыха имени Степана Халтурина. В 1997 году историческое имя сада было возвращено.

Вторая половина XX века для старейшего городского сада стала временем расцвета. В нем работали летний театр и кинотеатр, выступали знаменитые артисты и театральные коллективы. Были открыты эстрада, спортивная и танцевальная площадки, читальный и шахматный павильоны. Действовали аттракционы: стрелковый тир, бильярдный зал, комната смеха, вертолет, народные качели, карусели, силомеры, гигантские шаги. Работал прокат детских машинок и велосипедов. А еще было множество цветов: ковровые цветники, цветочные лозунги и вазы, цветники у скульптур, клумбы. Сад украшали скульптуры, характерные для советского времени: спортсменов, различных животных. 1990-е годы привели сад в запустение: исчезли постройки, аттракционы, скульптуры и скамейки; все начало зарастать дикой растительностью. В конце 1990-х годов было решено его возродить. Началась санитарная вырубка кустарников, обновились ротонды, ограда, появились аттракционы. В 1999 году в саду была заложена аллея кедров, в 2009 году — аллея памяти журналистов, погибших в годы Великой Отечественной войны 1941 - 1945 годов. В 2012 году сад украсил памятник преподобным Петру и Февронии.

Александровский сад — это прекрасное место отдыха для жителей и гостей города Кирова, куда хочется возвращаться снова и снова. Гуляя по саду, можно восхищаться прекрасными видами, открывающимися с аллеи и ротонд, наслаждаться свежим воздухом в тени деревьев. А действующие площадки с аттракционами привлекают для прогулок с детьми.

С 1950-х годов в городе появилось множество парков и скверов: парки имени Ю.А. Гагарина, имени С.М. Кирова, Победы, Кочуровский, дендрологический парк лесоводов Кировской области, Юркин парк, скверы имени 50-летия ВЛКСМ, имени 60-летия СССР, Музыкальный сквер (на пересечении улиц Дерендяева и Спасской) и другие.

Один из любимейших парков города — парк ладшафтного типа имени С.М. Кирова, заложенный осенью 1958 года для создания зоны отдыха жителям Ленинского района. Первоначально назывался Соловьевским. Значительные работы по благоустройству парка были проведены в 1974 году в связи с подготовкой к 600-летию города. Оформители парка удачно использовали природные ключи для создания прудов — верхнего и нижнего. В 1974 году парку присвоено имя С.М. Кирова. В парке — аттракционы, стационарный цирк, диорама по теме «Установление советской власти в Вятке», спортпавильон «Спартак». Окружают парк здания гостиниц «Вятка» и Hilton Garden Inn Kirov.

В раздел включены фотоснимки за 1940 - 2001 годы. Фотографии систематизированы по названиям парков и скверов, внутри подразделов — по хронологическому принципу.

ЦЕНТРАЛЬНЫЙ ПАРК КУЛЬТУРЫ И ОТДЫХА ИМЕНИ СТЕПАНА ХАЛТУРИНА – АЛЕКСАНДРОВСКИЙ САД



Клумбы в саду имени Степана Халтурина. 1940 г. Автор съемки Л.А. Шишкин

ГАСПИ КО. Ф. Р-6979. Оп. 2. Д. 136. Л. 1.



Деревянный летний театр в саду имени Степана Халтурина г. Кирова. [1950 г.]

ГАСПИ КО. Ф. Р-6979. Оп. 2. Д. 123. Л. 1.



Береговая ротонда в саду имени Степана Халтурина со стороны Раздерихинского спуска к речному вокзалу. 1950-е гг. Автор съемки А.П. Хабаров

ГАКО. Фотофонд. Оп. 18. Д. 77. Л. 1.



«Ваза мира» цветовода А.П. Юферева в саду имени Степана Халтурина. 1952 г.

ГАКО. Фотофонд. Оп. 8. Д. 113. Л. 1.



Береговая ротонда в саду имени Степана Халтурина. 1940 г. Автор съемки Л.А. Шишкин

ГАСПИ КО. Ф. Р-6979. Оп. 2. Д. 138. Л. 1.



Клумбы в парке имени Степана Халтурина. 1960-е гг.

ГАКО. Фотофонд. Оп. 7. Д. 102. Л. 2.



Ваза из цветов в саду имени Степана Халтурина. 1952 г.
ГАКО. Фотофонд. Оп. 8. Д. 136. Л. 16.



«Ваза мира» цветовода А.П. Юферева в саду имени Степана Халтурина. 1952 г.

ГАКО. Фотофонд. Оп. 8. Д. 136. Л. 5.



Большая танцевальная площадка в парке имени Степана Халтурина. 1960 г. Автор съемки Б.К. Лысов

ГАСПИ КО. Ф. Р-6969. Оп. 2. Д. 247. Л. 1.



Вход в парк имени Степана Халтурина. 1961 г. Автор съемки В. Крекнин

ГАКО. Фотофонд. Оп. 8. Д. 136. Л. 6.



Центральная аллея парка имени Степана Халтурина. 1960 г.
Автор съемки Б.К. Лысов
ГАСПИ КО. Ф. Р-6969. Оп. 2. Д. 246. Л. 2.



Скульптура спортсменки в парке имени Степана Халтурина. 1961 г. Автор съемки А.М. Рублева
ГАСПИ КО. Ф. Р-6960. Оп. 1. Д. 138. Л. 1.



Дети у скульптуры слона на детской площадке в парке имени Степана Халтурина. 1962 г.
Автор съемки В.А. Гончаренко
ГАСПИ КО. Ф. Р-6960. Оп. 1. Д. 139. Л. 1.



Детская площадка в парке имени Степана Халтурина. 1966 г.
ГАКО. Фотофонд. Оп. 7. Д. 101. Л. 1.



Горка на детской площадке в парке имени Степана Халтурина. 1966 г.
ГАКО. Фотофонд. Оп. 7. Д. 101. Л. 2.





Памятник святым Петру и Февронии. Сентябрь 2016 г. Автор съемки Е.Н. Чудиновских



Детские аттракционы в Александровском саду. 2012 г. Автор съемки В.А. Мазеев.



ЗАРЕЧНЫЙ ПАРК



Лыжная трасса в Заречном парке. 1950 г.
Автор съемки Б.К. Лысов
ГАСПИ КО. Ф. Р-6969. Оп. 2. Д. 258. Л. 1.



Лыжная трасса в Заречном парке. 1980 г.
Автор съемки Н.А. Шилов
ГАСПИ КО. Ф. П-245. Оп. 12. Д. 34. Л. 1.



Здание ресторана «Лесная сказка» в Заречном парке. 1980 г. Автор съемки И.А. Цымляков
ГАСПИ КО. Ф. П-245. Оп. 16. Д. 220. Л. 1.



Сосны Заречного парка,
2016 г. Автор съемки
Е.Н. Чудиновских

САД ИМЕНИ ГОРЬКОГО



Центральный вход в Сад имени Горького.
[1960-е гг.]

Автор съемки А.П. Хабаров

ГАКО. Фотофонд. Оп. 18. Д. 91. Л. 1.



На аллеях сквера у кинотеатра «Октябрь».
01 октября 2016 г.
Автор съемки Е.Н. Чудиновских



СЕВЕРНЫЙ ПАРК



Закладка Северного парка вдоль реки Вятки. 1961 г.

ГАСПИ КО. Ф. Р-6966. Оп. 2. Д. 159. Л. 1.



Прогулки по Северной набережной. 2013 г. Автор съемки Е.Н. Чудиновских



Алея сада. 1955 г.

ГАСПИ КО. Ф. Р-6976. Оп. 1. Д. 201. Л. 1.



Вход в Ботанический сад (улица Карла Маркса). 1965 г. Автор съемки С.Е. Мошонкин

ГАКО. Фотофонд. Оп. 12 а. Д. 909. Л. 82.



Экскурсия в саду. 1983 г. Автор съемки В. Усольцев

ГАСПИ КО. Ф. П-245. Оп. 11. Д. 78. Л. 1.



Панорама Ботанического сада. 2011 г. Автор съемки Е.Н. Чудиновских



Детский городок в парке «Аполло». 1980 г.

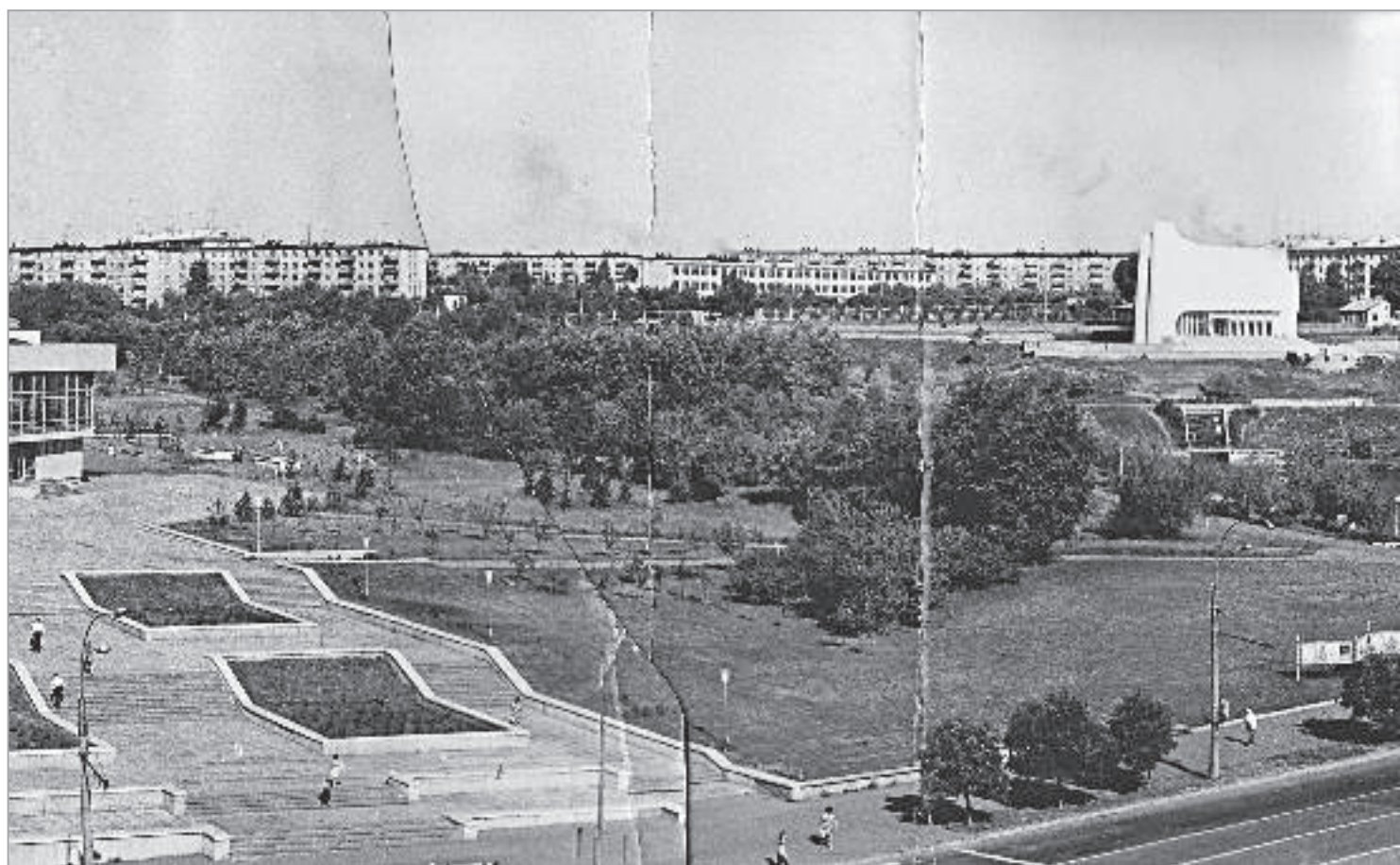
ГАСПИ КО. Ф. П-245. Оп. 9. Д. 10. Л. 74.



Вход в детский парк. 2013 г. Автор съемки Е.Н. Чудиновских



ПАРК ИМЕНИ С.М. КИРОВА



Панорама парка имени С.М. Кирова. Цирк. Диорама. 1981 г. Автор съемки А.И. Кудрявцев

ГАКО. Фотофонд. Оп. 1. Д. 7064. Л. 1.



Панорама парка имени С.М. Кирова. Диорама. Нижний пруд. 1981 г. Автор съемки А.И. Кудрявцев

ГАКО. Фотофонд. Оп. 1. Д. 7064. Л. 2.



Панорама парка. Верхний пруд. 2015 г. Автор съемки Е.Н. Чудиновских



СКВЕРЫ



Клумбы в сквере перед зданием цирка-шапито (совр. пересечение улиц Казанской и Московской). [1950-е гг.].



Памятник И.В. Сталину в сквере перед Кировским электромашиностроительным заводом имени Лепсе. 1955 г. Автор съемки Л.А. Шишкин

ГАКО. Фотофонд. Оп. 1. Д. 937. Л. 1.



Прием в пионеры учащихся школ города в сквере на улице Карла Маркса у памятника В.И. Ленину. 1960 г.

ГАСПИ КО. Ф. Р-6960. Оп. 1. Д. 308. Л. 1.



Родник в сквере им. 60-летия СССР. 1990-е гг. Автор съемки А. Соловьев

ГАСПИ КО. Ф. П-245. Оп. 14. Д. 84. Л. 1.



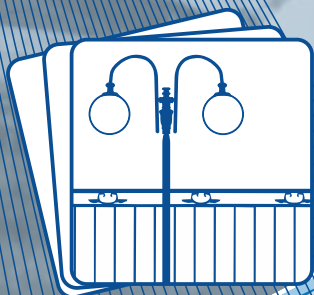
Вечерний фонтан в сквере им. 60-летия СССР. 2015 г. им. 60-летия СССР.
Автор съемки Е.Н. Чудиновских



Скульптура «Сестра милосердия»
(автор – скульптор В. Борискин) – памятник сестрам милосердия, погибшим и умершим от ран в годы Первой мировой войны в сквере на перекрестке улицы Молодой Гвардии и улицы Карла Маркса.
Октябрь 2016 г. Автор съемки Е.Н. Чудиновских

Ш

НАБЕРЕЖНАЯ ГРИНА





одно из самых приятных и любимых мест отдыха кировчан - Набережная, которая носит имя нашего земляка, писателя-романика Александра Грина. Отсюда открывается панорамный вид на реку Вятку и мост через реку, построенный в 1962 году, на заречные дали: слободу Дымково, Заречный парк, городской пляж. Здесь родился наш город, отсюда началась его история.

До 1960-х годов набережная была благоустроена лишь от улицы Коммуны (совр. Московской) до парка имени Степана Халтурина (совр. Александровский сад). В 1960 – 1970-х годах заасфальтировали пешеходную часть, установили декоративную решетку у склона обрывистого берега, обстроили сами склоны, облицевали плитами прибрежную часть реки. В 1967 году набережная получила название Набережная Грина, а на пересечении ее с улицей Коммуны (современной Московской) появился Мемориальный комплекс «Вечный огонь» – памятник воинам-кировчанам, отдавшим жизнь за Родину в годы Великой Отечественной войны 1941 – 1945 гг. (архитектор Ю.И. Кармазин, скульпторы Ф.А. Шпак и В.С. Рязанцев).

С 2000 года набережную украшает бронзовый бюст Александра Грина, созданный местными скульпторами В.А. Бондаревым и К.И. Коциенко, а с 2007 года – деревянная Феодоровская церковь, выстроенная на месте каменного Феодоровского храма, разрушенного в 1962 году. Перед входом в церковь – плита из металла с надписью о том, что в 1974 году в честь 600-летия города там была заложена капсула времени – послание к потомкам в 2074 год.

Следующую реконструкцию Набережной Грина провели уже в XXI веке (2011 – 2013 гг.): сейчас здесь ровная брусчатка, красивые ограждения, освещение, клумбы с цветами, удобные лестницы, скамейки для отдыхающих.

На фотографиях представлена Набережная реки Вятки – любимое место прогулок кировчан. В раздел включены снимки за 1950-1980-е годы, систематизированные по хронологии. Это виды города Кирова вдоль левого берега реки Вятки: мост, речной вокзал, Раздерихинский спуск, мемориальный комплекс «Вечный огонь», Успенский Трифонов мужской монастырь и др.



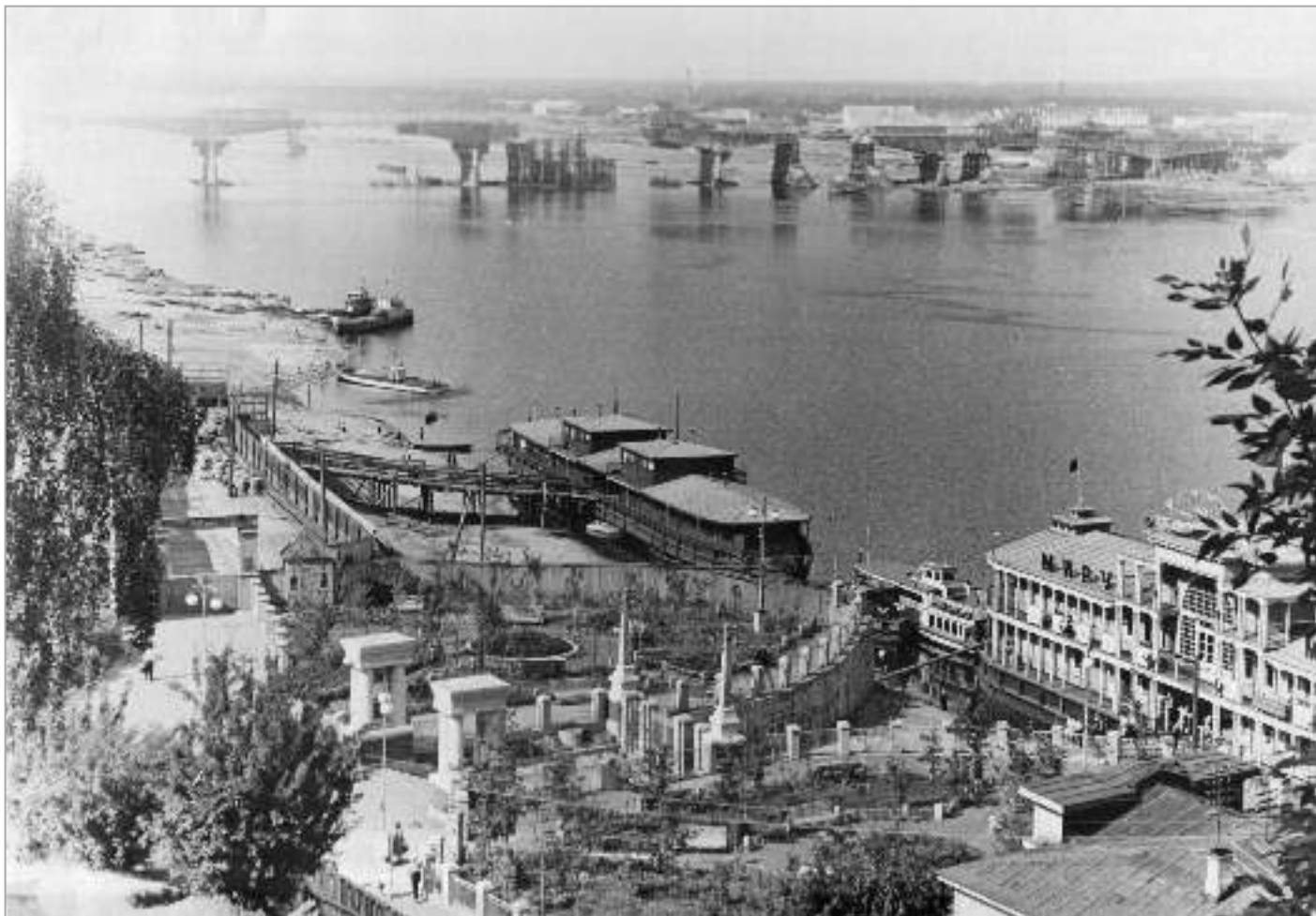
Перспектива набережной реки Вятки от улицы Коммуны (совр. Московская) на север. 1950-е гг.
Автор съемки Б.К. Лысов

ГАСПИ КО. Ф. Р-6969. Оп. 2. Д. 175. Л. 1.



Речной вокзал и слобода Дымково с набережной реки Вятки. 1950-е гг. Автор съемки Б.К. Лысов

ГАСПИ КО. Ф. Р-6969. Оп. 2. Д. 178. Л. 1.



Речной вокзал и строящийся мост через реку Вятку. 1950-е гг. Автор съемки Б.К. Лысов

ГАСПИ КО. Ф. Р-6969. Оп. 2. Д. 183. Л. 1.



Речной вокзал и река Вятка во время разлива. 1950-е гг. Автор съемки Б.К. Лысов

ГАСПИ КО. Ф. Р-6969. Оп. 2. Д. 186. Л. 1.



Набережная реки Вятки. 1950-е гг. Автор съемки Б.К. Лысов

ГАСПИ КО. Ф. Р-6969. Оп. 2. Д. 331. Л. 16.



Раздерихинский спуск к речному вокзалу. 1950-е гг. Автор съемки Б.К. Лысов

ГАСПИ КО. Ф. Р-6969. Оп. 2. Д. 331. Л. 2.



Набережная реки Вятки. 1953 г. Автор съемки Н. Козлов

ГАКО. Фотофонд. Оп. 8. Д. 183. Л. 4.



Речной вокзал и мост через реку Вятку. 1960-е гг. Авторы съемок Г. Щелканов и Н. Козлов

ГАКО. Фотофонд. Оп. 8 а. Д. 20.



Слобода Дымково во время разлива реки Вятки. 1966 г.

ГАКО. Фотофонд. Оп. 7. Д. 95.



Правый берег реки Вятки. Деревянный пешеходный мост, городской пляж и вход в Заречный парк. 1966 г.
Автор съемки О.М. Орлов

ГАКО. Фотофонд. Оп. 1. Д. 1260.



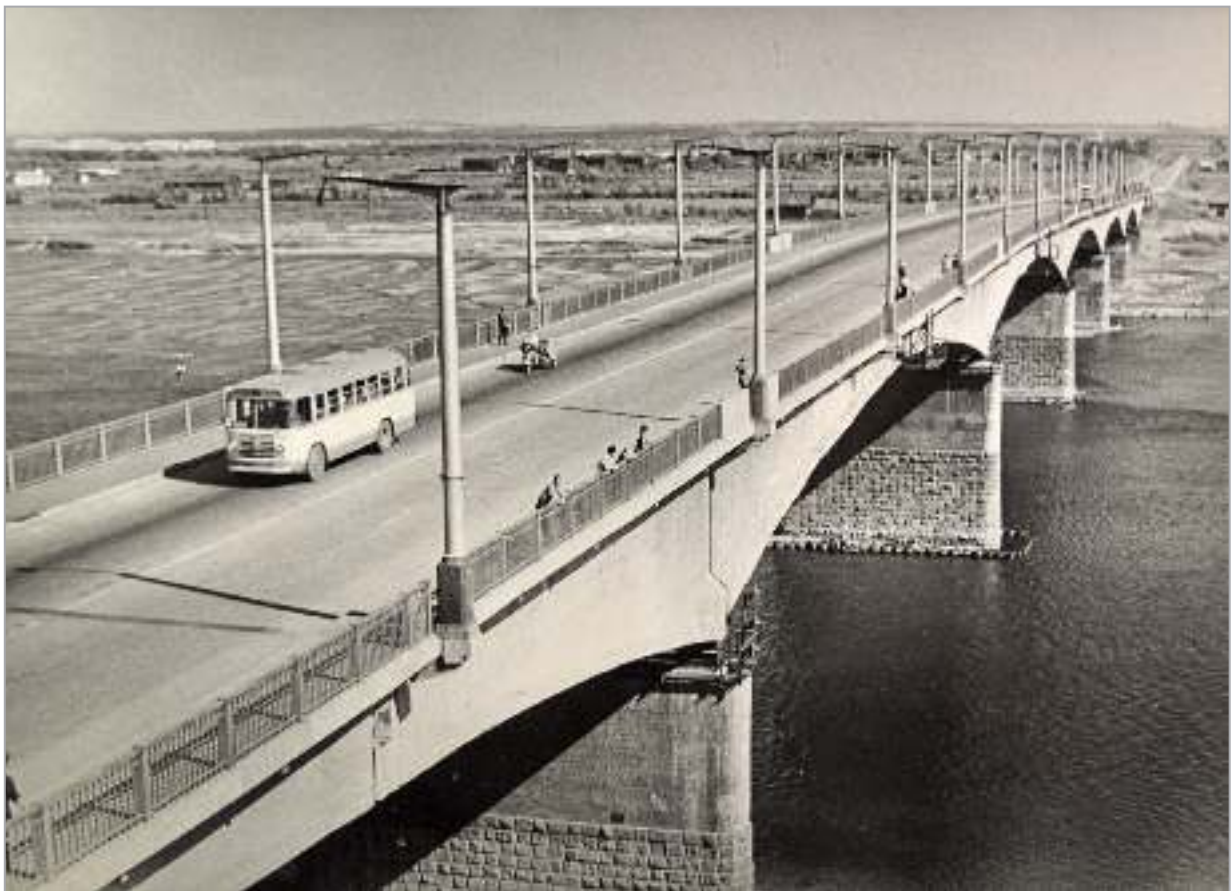
Собор Успения Пресвятой Богородицы Свято-Успенского
Трифонова мужского монастыря со спуска на улице
Дрелевского (совр. Спасская). 1970 г.
Автор съемки Б.К. Лысов
ГАСПИ КО. Ф. Р-6969. Оп. 2. Д. 194. Л. 1.



«Вечный огонь» на Набережной Грина. 1973 г.
ГАСПИ КО. Ф. П-245. Оп. 6. Д. 235. Л. 7.



Набережная Грина и мост через реку Вятку. 1973 г.
ГАСПИ КО. Ф. П-245. Оп. 6. Д. 235. Л. 8.



Мост через реку Вятку. 1973 г.

ГАСПИ КО. Ф. П-245. Оп. 6. Д. 235. Л. 9.



Речной вокзал и мост через реку Вятку со стороны парка имени Степана Халтурина
(совр. Александровский сад). 1973 г.

ГАСПИ КО. Ф. П-245. Оп. 6. Д. 235. Л. 10.



Здание Успенского собора Трифонова мужского монастыря
со стороны реки Вятки. 1980-е гг.

ГАСПИ КО. Ф. Р-6979. Оп. 2. Д. 128. Л. 1.



Феодоровская церковь на набережной. Сентябрь 2015 г. Автор съемки Е.Н. Чудиновских

Нижняя набережная реки Вятки. Октябрь 2016 г. Автор съемки Е.Н. Чудиновских



СПИСОК ФОНДОВ, ИСПОЛЬЗОВАННЫХ ПРИ СОСТАВЛЕНИИ АЛЬБОМА-КАТАЛОГА

Государственный архив Кировской области

- Ф. Р-3846 — Зырин Борис Викторович (1913-1995), архитектор.
Ф. Р-3922 — Тинский Анатолий Гаврилович, ученый, инженер-строитель.
Фотофонд.

Государственный архив социально-политической истории Кировской области

- Ф. П-245 — Коллекция фотодокументов партийных, общественных организаций и средств массовой информации Кировской области
Ф. Р-6934 — Фалалева Лидия Сергеевна (р. 1937 г.) — мастерица дымковской игрушки, Заслуженный художник РСФСР
Ф. Р-6960 — Коллекция фотографий, поступивших на конкурс снимков из семейных альбомов.
Ф. Р-6966 — Домрачев Валентин Александрович, (1929 — 2003), — журналист, член Союза журналистов СССР — России.
Ф. Р-6969 — Лысовы: Константин Константинович (1895 — 1967) — литературовед и Борис Константинович (1931 — 2009) — фотолюбитель.
Ф. Р-6976 — Фотографии по истории Вятской губернии-Кировской области, собранные сотрудниками архива.
Ф. Р-6979 — Колчанова Елена Иосифовна (р. 1938) — журналист, член Союза журналистов России.
Ф. Р-6991 — Барбашин Владимир Иванович (1924 — 2008), труженик тыла.

СОКРАЩЕНИЯ

- г. — город
г., гг. (при цифрах) — год, годы.
ГАКО — Государственный архив Кировской области
ГАСПИ КО — Государственный архив социально-политической истории Кировской области
Д. — дело
КОГКУ — Кировской областное государственное казённое учреждение
КПСС — Коммунистическая партия Советского Союза
Л. — лист
Оп. — опись
с.- страница
совр. — современный (-ая, -ое)
СССР — Союз Советских Социалистических республик
Ф. — фонд